

INFORMATION

とき

平成20年1月30日(水)

午前10時～

ところ

玉名市福祉センター

申し込み期限

平成20年1月10日(木)まで

※今回の巡回相談は医師の同行がないため、手帳新規の方は医師診察の必要がない方のみとなります。

申し込み問い合わせ先

本庁 健康福祉課障害福祉係

内線 537

支所 健康福祉課地域福祉係

内線 761

多重債務者相談会

●熊本県

多重債務者でお悩みの方の無料相談会を開催します。

弁護士や司法書士等による面談となりますので、事前の予約のある方を優先します。

とき・ところ

▼12月10日(月)

午前10時～午後4時

玉名地域振興局

▼12月15日(土)

午前10時～午後4時

熊本県消費生活センター

※15日は、特設電話相談(096・354・6110)を開設します。

申し込み問い合わせ先

熊本県食の安全・消費生活課

☎096・333・2291

熊本県消費生活センター

☎096・354・4875

法律・家計相談

●(財)日本クレジットカウン

セリング協会

クレジット・消費者ローンによる多重債務の返済でお困りの方のために、法律・家計相談会を無料で開催します。

弁護士・消費生活アドバイザー等による面談となりますので、事前の予約が必要となります。

12月11日(火)～13日(木)の3日間

午前9時30分～午後0時30分

午後1時30分～午後4時30分

☎0120・666・528

※先着36名となります。

問い合わせ先

(財)日本クレジットカウンセ

リング協会福岡支部

☎092・739・8108

なお、秘密は厳守しますので、安心してご利用ください。

とき・ところ

12月19日(水)

午前9時30分～午後0時30分

午後1時30分～午後4時30分

くまもと県民交流館パレア 会議室1

※相談者1人(1組)につき、30分程度の面談を行います。

申し込み方法

予約受付日

12月11日(火)～13日(木)の3日間

午前9時30分～午後0時30分

午後1時30分～午後4時30分

☎0120・666・528

※先着36名となります。

平成20年度 償却資産の申告時期です

平成20年度の償却資産(固定資産税)の申告時期がまいりましたのでご案内します。

償却資産の申告は、地方税法383条の規定に基づき、事業用の償却資産を所有されている方が、毎年1月1日現在和水町に所有している償却資産を申告していただくものです。

◆償却資産とは

土地や家屋以外の事業用資産で、事業のために用いることができる構築物、機械、器具、工具、備品、船舶等をいい、固定資産税の課税対象となります。家庭用として用いるものは対象になりません。

●法人の場合

法人税の所得計算上、その減価償却額が損金に算入されるもの

●個人の場合

所得税の所得計算上、その減価償却額が必要経費に算入されるもの

※自動車税及び軽自動車税の課税対象となる自動車等は除かれます。

◆事業用資産とは

自己の営む事業のために使用するもの
他の者の事業のために貸し付けて使用するもの

提出期限:平成20年1月31日

問い合わせ先

本庁 税務住民課固定資産税係 内線515・516
総合支所 税務住民課税務係 内線753

INFORMATION

日曜在宅医

【和水町・南関町日曜在宅医】

12月2日(日)	田辺外内クリニック	☎53-8211 南関町上坂下
12月9日(日)	田尻医院	☎53-0016 南関町関町
12月16日(日)	さかき診療所	☎53-1125 南関町上長田
12月23日(日)	森の里クリニック	☎34-2800 和水町大田黒
12月24日(月)	和水クリニック	☎86-6001 和水町原口
12月30日(日)	山崎医院	☎34-2653 和水町板楠

【和水町立病院日曜宿直医】
☎0968・86・3105

12月2日(日)	日直：外科	宿直：外科
12月9日(日)	日直：内科	宿直：内科
12月16日(日)	日直：外科	宿直：外科
12月23日(日)	日直：外科	宿直：内科
12月24日(祝)	日直：内科	宿直：内科
12月29日(土)	日直：外科	宿直：外科
12月30日(日)	日直：外科	宿直：外科
12月31日(月)	日直：内科	宿直：内科

※町立病院の日直医・宿直医は変更になる場合があります。医師にかかる前には、必ず事前に問い合わせをして、担当医師の確認をさせていただきます。

無料人権相談

人権問題等で困りの方はお気軽にご相談ください。相談は無料で秘密は固く守られます。

とき・ところ

▼12月6日(木)

午前10時～午後3時

三加和公民館2階会議室

▼12月7日(金)

午前10時～午後3時

中央公民館2階和室

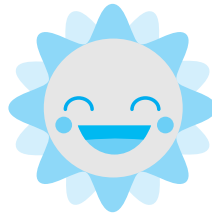
相談員

法務局職員・人権擁護委員

問い合わせ先

熊本地方法務局玉名支局

☎0968・72・2347



INFORMATION

かなしき原句会
城跡の古井戸被うつたかつら
花りんごほほえむように返り咲き
水の中くぐるが如し秋の風
宮参り嬰の重みや秋一日
老齢てふ域を跨ぎて仰ぐ月
人恋ふを知りて知りたる夜長かな
病棟の消灯早し夜の長さ
車椅子の叔母の頭の赤い羽根
推敲も限界にきし夜長かな
旅のこと思い出しおる夜長かな

宮中 貞子
宮中 康雄
宮中 康雄
永田 紘彦
中山 ミサト
坂口 公子
宮中 すみえ

菊水俳句会
さち子
弘子
さち子
弘子

BOOK

中央公民館図書室だより

おじいちゃんと一緒に図書室をよく利用されています。

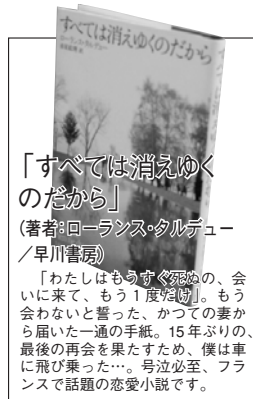
「面白い本や怪獣、動物図鑑などが大好き！」と教えてくれました。

借りた本も車に乗って家に帰るうちに読み終えることもあるそうです。

これからも、楽しく本を読んでね。



瀬上 啓智 君 (久井原)



「すべては消えゆく のだから」

(著者:ローランス・タルデュール/早川書房)

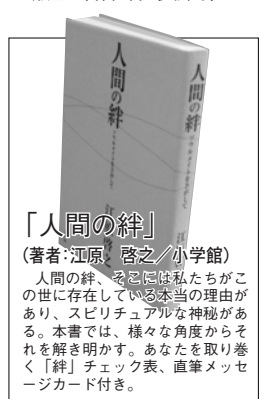
「わたしはもうすぐ死ぬの、会いに来て、もう1度抱いて」。もう会わないと誓った、かつての妻から届いた一通の手紙。15年ぶりの、最後の再会を果たすため、僕は車に飛び乗った…。号泣必至、フランスで話題の恋愛小説です。



「育みはぐくまれ」

(著者:木村 まさ子/グラフィック)

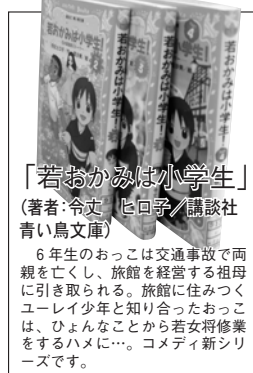
人生に無駄はない。今日までの出来事はすべて。何かを育み、また何かに育まれるために必要なもの。愛と感謝の経験が人を育て、糧となる…。少女時代から現在まで、「育てる」ことについて語ったエッセイ。(著者はSMAP木村拓也さんの母です!)



「人間の絆」

(著者:江原 啓之/小学館)

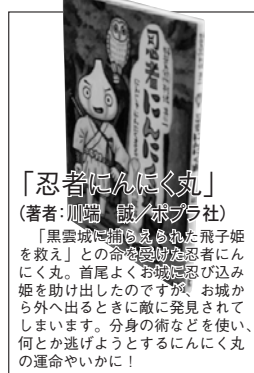
人間の絆、そこには私たちがこの世に存在している本当の理由があり、スピリチュアルな神秘がある。本書では、様々な角度からそれを解き明かす。あなたを取り巻く「絆」チェック表、直筆メッセージカード付き。



「若おかみは小学生」

(著者:令丈 ヒロ子/講談社青い鳥文庫)

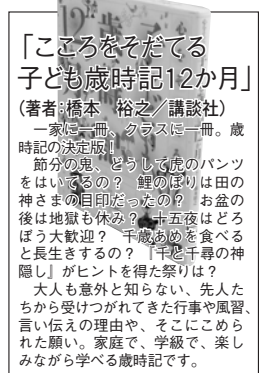
6年生のおこは交通事故で両親を亡くし、旅館を経営する祖母に引き取られる。旅館に住みつくユレイ少年と知り合ったおこは、ひょんなことから若女将修業をするハメに…。コメディ新シリーズです。



「忍者にんにく丸」

(著者:川端 誠/ポプラ社)

「黒雲城に捕らえられた飛子姫を救え」との命を受けた忍者にんにく丸。首尾よくお城に忍び込み姫を助け出したのですが、お城から外へ出るときに敵に発見されてしまいます。分身の術などを使い、何とか逃げようとするにんにく丸の運命はいかに!



「こころをそだてる 子ども歳時記12か月」

(著者:橋本 裕之/講談社)

一家に一冊、クラスに一冊。歳時記の決定版! 節分の鬼、どうして虎のパンツをはいているの? 狸の足りは田の神さまの目印だったの? お盆の後は地獄も休み? 十五夜はどろぼう大歓迎? 千歳あめを食べると長生きするの? 「千歳千尋の神隠し」がヒントを得た祭りには? 大人も意外と知らない、先人たちがら受けつがれてきた行事や風習、言い伝えの理由や、そこにこめられた願い、家庭で、学級で、楽しみながら学べる歳時記です。

図書室の利用時間 午前9時～午後10時までとなっています。本の貸し出し期間は2週間までです。

INFORMATION